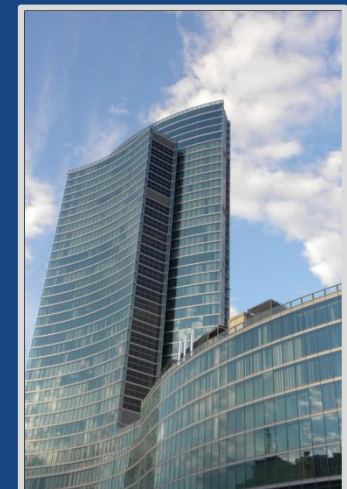
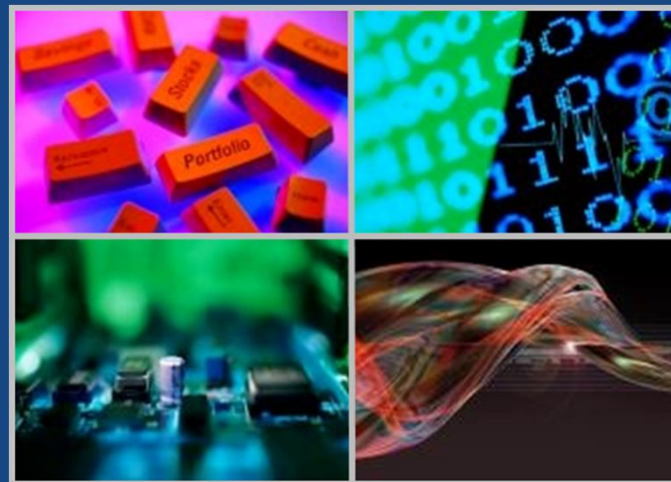


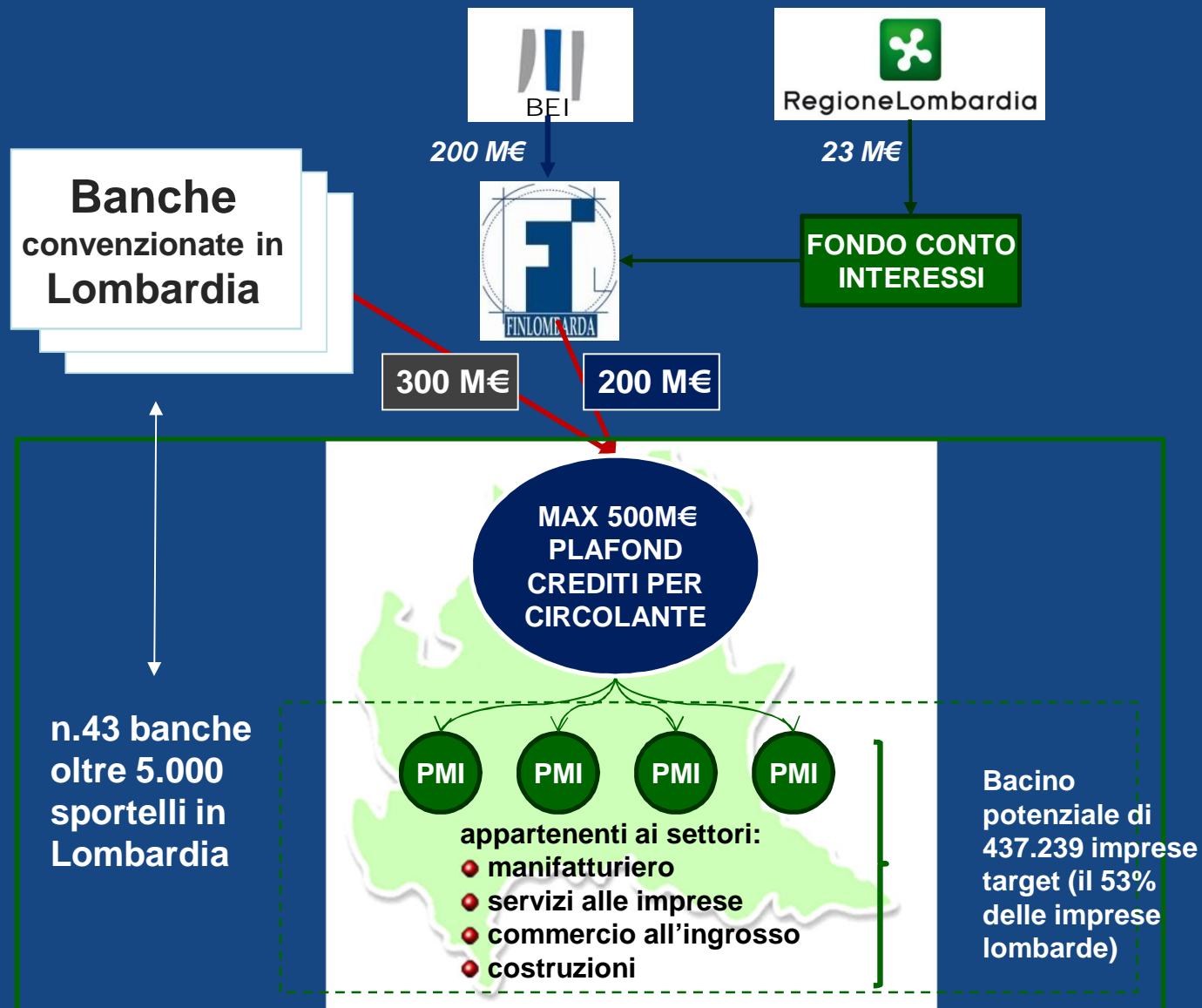
CreditoAdesso

*la risposta di Regione Lombardia
alla crisi di liquidità delle PMI lombarde*



Risultati al 31 ottobre 2012

CreditoAdesso[®] Struttura e dotazione finanziaria



Il fabbisogno di capitale circolante delle PMI lombarde

Oggetto

- Sono finanziabili **uno o più ordini accettati o contratti di fornitura di beni e/o servizi**:
 - ▶ di importo complessivo non inferiore a 100.000€
 - ▶ antecedenti al massimo 3 mesi alla presentazione della domanda;
 - ▶ **inevasi e regolari** nei termini previsti dall'avviso alle imprese.

Copertura finanziaria

- L'intervento finanziario si compone di **un finanziamento chirografario e di un contributo in conto interessi (c/i)**;
- I **finanziamenti chirografari** saranno **pari a max il 50%** dell'ammontare degli ordini accettati o dei contratti di fornitura e potranno variare da un **min di 50.000€ ad un max di 500.000€**;
- Ogni singolo **finanziamento** avrà la **durata di 24 o di 36 mesi**;
- A parziale copertura degli oneri connessi al finanziamento, viene concesso un **contributo in c/i nella misura pari a 100 basis point** .

In sintesi ... benzina per far ripartire le imprese

CreditoAdesso I vantaggi per le imprese

1. **SEMPLIFICAZIONE:** processo di domanda digitale e istruttoria veloce

2. CARATTERISTICHE INTERVENTO FINANZIARIO:

finanziamenti da 50k€ a 500k€ (max 50% degli ordini/contratti) con durata 24-36 mesi

3. **NESSUNA GARANZIA:** ai fini dell'intervento finanziario non è richiesta nessuna garanzia reale

4. **ABBATTIMENTO ONEROSITA':** abbattimento degli oneri finanziari grazie al contributo regionale

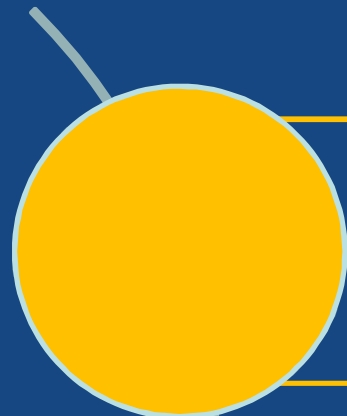
7. **CAPILLARITA' SUL TERRITORIO:** capillarità sul territorio grazie al convenzionamento pressochè totale con il sistema bancario



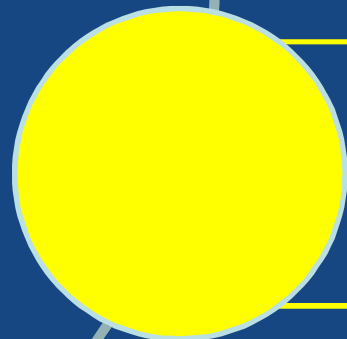
6. **MINORI ONERI BUROCRATICI:** assenza di rendicontazione

5. **AMPIA E DURATURA COPERTURA DEL CICLO DI PRODUZIONE:** finanz.to di durata più ampia rispetto al ciclo produttivo

Esercita una funzione anticiclica in un momento economico di crisi per le PMI



Domande in fase di presentazione*: n. 1.368 per ca. 369,4 milioni di euro di finanziamenti richiesti (stima)



Domande presentate: n. 2.089 per 571,4 milioni di euro di finanziamenti richiesti**

* Per domande in fase di presentazione si intendono le domande di accesso al bando pervenute, che NON hanno completato l'iter di presentazione. Il valore dei finanziamenti richiesti indicato è una stima;

** Per domande presentate si intendono le domande di accesso al bando pervenute che hanno completato l'iter di presentazione online con il pagamento del bollo virtuale e l'apposizione della firma digitale/elettronica);



Intervento medio: € 273.525

Settore	n. domande presentate	% sul numero	valore finanziamenti richiesti	% sul valore
Manifatturiero	1227	59%	341.356.195	60%
Servizi alle imprese	186	9%	42.380.388	7%
Commercio all'ingrosso	236	11%	60.713.062	11%
Costruzioni	440	21%	126.944.877	22%
Totale	2.089	100%	571.394.522	100%

Dimensione	n. domande presentate	% sul numero	valore finanziamenti richiesti	% sul valore
Micro	428	20%	68.119.831	12%
Piccola	1201	57%	316.078.127	55%
Media	460	22%	187.196.563	33%
Totale	2.089	100%	571.394.522	100%

CreditoAdesso

Distribuzione delle domande presentate per provincia (rif. sede operativa)

Provincia	n. domande presentate	% sul numero	valore finanziamenti richiesti	% sul valore
Bergamo	313	15%	92.727.664	16%
Brescia	431	21%	129.150.108	23%
Como	94	4%	23.587.249	4%
Cremona	89	4%	23.850.697	4%
Lecco	74	4%	19.707.572	3%
Lodi	39	2%	8.722.459	2%
Monza Brianza	130	6%	32.854.335	6%
Milano	485	23%	129.052.835	23%
Mantova	100	5%	27.955.255	5%
Pavia	74	4%	17.297.256	3%
Sondrio	42	2%	10.276.657	2%
Varese	218	10%	56.212.433	10%
Totale	2.089	100%	571.394.522	100%

Intervento medio: € 273.525

CreditoAdesso Distribuzione delle domande finanziate per settore e dimensione

Settore	n. domande finanziate	% sul numero	valore dei finanziamenti	% sul valore
Manifatturiero	383	63%	101.559.959	65%
Servizi alle imprese	52	9%	10.790.976	7%
Commercio all'ingrosso	78	13%	19.119.981	12%
Costruzioni	94	15%	24.565.900	16%
Totale	607	100%	156.036.816	100%

Dimensione	n. domande finanziate	% sul numero	valore dei finanziamenti	% sul valore
Micro	96	16%	12.569.074	8%
Piccola	370	61%	89.600.760	57%
Media	141	23%	53.866.982	35%
Totale	607	100%	156.036.816	100%

Intervento medio: € 257.062

CreditoAdesso Distribuzione delle domande finanziate per provincia (rif. sede operativa)

Provincia	n. domande finanziate	% sul numero	valore dei finanziamenti	% sul valore
Bergamo	101	17%	27.615.222	18%
Brescia	121	20%	33.177.843	21%
Como	27	4%	5.623.400	4%
Cremona	31	5%	7.212.730	5%
Lecco	20	3%	5.784.000	4%
Lodi	2	0%	679.000	0%
Monza Brianza	43	7%	10.856.600	7%
Milano	129	21%	33.343.354	21%
Mantova	33	5%	8.402.900	5%
Pavia	26	4%	5.916.517	4%
Sondrio	11	2%	1.863.000	1%
Varese	63	10%	15.562.250	10%
Totale	607	100%	156.036.816	100%

Intervento medio: € 257.062

Distribuzione delle domande finanziate per sotto-settori del manifatturiero (> 2% in valore)

sotto-settori manifatturiero	n. domande finanziate	% sul numero	valore dei finanziamenti	% sul valore
C.10 - Industrie alimentari	15	4%	5.035.000	5%
C.13 - Industrie tessili	19	5%	4.813.650	5%
C.14 - Confezione articoli abbigliamento	14	4%	3.854.000	4%
C.16 - Industria del legno	10	3%	2.554.500	3%
C.20 - Fabbricazione di prodotti chimici	16	4%	5.275.000	5%
C.22 - Fabbricazione di articoli in gomma e materie plastiche	30	8%	7.349.100	7%
C.23 - Fabbricazione prodotti lavorazione minerali non metalliferi	13	3%	3.056.000	3%
C.24 - Metallurgia	17	4%	5.409.000	5%
C.25 - Fabbricazione di prodotti in metallo	91	24%	21.768.485	21%
C.26 - Fabbricazione di computer, elettronica, ottica	19	5%	4.003.689	4%
C.27 - Fabbricazione app. elettriche	14	4%	4.101.000	4%
C.28 - Fabbricazione di macchinari e apparecchiature	76	20%	22.113.567	22%
C.31 - Fabbricazione di mobili	12	3%	2.677.900	3%

Intervento medio: € 265.170

sotto-settori servizi alle imprese	n. domande finanziate	% sul numero	valore dei finanziamenti	% sul valore
J.62 - Produzione di software, consulenze	22	42%	4.065.000	38%
M.70 - attività di direzione aziendale	8	15%	2.119.910	20%
M.71 - studi di architettura e di ingegneria	9	17%	2.084.086	19%
M.73 - pubblicità e ricerche di mercato	5	10%	980.500	9%
H.49 - trasporto terrestre e mediante cabine	3	6%	900.000	8%
H.52 - magazzinaggio e attività di supporto	2	4%	318.730	3%
Totale	52	100%	10.790.976	100%

Intervento medio: 207.519

Distribuzione delle domande finanziate per sotto-settori delle costruzioni e commercio all'ingrosso (> 2% in valore)

sotto-settori costruzioni	n. domande finanziate	% sul numero	valore dei finanziamenti	% sul valore
F.41 - Costruzione di edifici	34	36%	9.936.000	40%
F.42 - Ingegneria civile	3	3%	1.480.000	6%
F.43 - Lavori di costruzione specializzati	57	61%	13.149.900	54%
Totale	94	100%	24.565.900	100%

Intervento medio: € 261.339

sotto-settori commercio all'ingros	n. domande finanziate	% sul numero	valore dei finanziamenti	% sul valore
G.46.2 - materie prime, agricole, anima	7	9%	2.119.670	11%
G.46.3 - prodotti alimentari, bevande, 1	5	6%	1.188.000	6%
G.46.4 - beni di consumo finale	17	22%	3.326.667	17%
G.46.5 - apparecchiature ICT	4	5%	948.000	5%
G.46.6 - altri macchinari, attrezzature,	21	27%	5.139.619	27%
G.46.7 - specializzato di altri prodotti	24	31%	6.398.025	33%
Totale	78	100%	19.119.981	100%

Intervento medio: € 245.128



CreditoAdesso Elenco banche aderenti

1. Banca di Legnano
2. Banca di Valle Camonica
3. Banca Nazionale del Lavoro Spa – Gruppo BNP Paribas
4. Banca Popolare Commercio & Industria
5. Banca Popolare di Bergamo
6. Banca Popolare di Milano
7. Banca Popolare di Sondrio
8. Banca Popolare di Vicenza
9. Banco di Brescia
10. Banco Popolare
11. BCC – Banca Centropadana Credito Cooperativo
12. BCC – Banca Cremonese Credito Cooperativo
13. BCC – Banca della Bergamasca
14. BCC – Banca della Valtrompia
15. BCC – Banca di Credito Cooperativo del Garda
16. BCC – Banca di Credito Cooperativo di Alta Brianza Alzate Brianza
17. BCC – Banca di Credito Cooperativo di Barlassina
18. BCC – Banca di Credito Cooperativo di Brescia
19. BCC – Banca di Credito Cooperativo di Busto Garolfo e Buguggiate
20. BCC – Banca di Credito Cooperativo di Calcio e Covo
21. BCC – Banca di Credito Cooperativo di Caravaggio
22. BCC – Banca di Credito Cooperativo di Cremona
23. BCC – Banca di Credito Cooperativo di Ghisalba
24. BCC – Banca di Credito Cooperativo di Lezzeno
25. BCC – Banca di Credito Cooperativo di Sesto San Giovanni
26. BCC – Banca di Credito Cooperativo di Sorisole e Lepreno
27. BCC – Banca di Credito Cooperativo di Verolavecchia
28. BCC – Banca di Credito Cooperativo Orobica
29. BCC – Banca di Vigevano
30. BCC – Cassa Rurale Adda e Cremasco
31. BCC – Cassa Rurale di Treviglio
32. BCC – Cassa Rurale ed Artigiana di Binasco
33. BCC – Cassa Rurale ed Artigiana di Cantù
34. BCC – Cassa Rurale ed Artigiana Rivarolo Mantovano
35. BCC – Credicoop Cernusco sul Naviglio
36. BCC – Laudense - Lodi
37. Credito Artigiano
38. Credito Bergamasco
39. Credito Valtellinese
40. Intesa Sanpaolo
41. Monte dei Paschi di Siena
42. UniCredit
43. Veneto Banca

CreditoAdesso Distribuzione degli sportelli bancari per provincia



Oltre 5.000 sportelli sul territorio lombardo